

T.C.
KORGAN KAYMAKAMLIđI
Yatılı Bölge Ortaokulu Müdürlüđü



2024-2028 DÖNEMİ STRATEJİK PLANI

KORGAN 2024

İSTİKLALMARSİ

Korkma, sönmez bu şafaklarda yüzen al sancak;
Sönmeden yurdumun üstünde tüten en son ocak.
O benim milletimin yıldızıdır, parlayacak;
O benimdir, o benim milletimindir ancak.

Çatma, kurban olayım, çehreni ey nazlı hilal!
Kahraman ırkıma bir gül! Ne bu şiddet, bu celal?
Sana olmaz dökülen kanlarımız sonra helal...
Hakkıdır Hakk'a tapan milletimin istiklal!

Ben ezelden beridir hür yaşadım, hür yaşarım.
Hangi çılgın bana zincir vuracakmış? Şaşarım!
Kükremiş sel gibiyim, bendimi çiğner, aşarım.
Yırtarım dağları, enginlere sığmam taşarım.

Garbin atakını sarmışsa çelik zırhlı duvar,
Benim iman dolu göğsüm gibi serhaddim var.
Ulusun, korkma! Nasıl böyle bir imanı boğar,
"Medeniyet!" dediğin tek dişi kalmış canavar?

Arkadaş! Yurduma alçakları uğratma sakın.
Siper et gövdeni, dursun bu hayasızca akın.
Doğacaktır sana va'dettiği günler Hakk'ın...
Kim bilir, belki yarın, belki yarından da yakın.

Bastığın yerleri "toprak!" diyerek geçme, tanı:
Dişün altındaki binlerce kefensiz yatanı.
Sen şehit oğlusun, incitme, yazıktır atanı:
Verme, dünyaları alsan da, bu cennet vatanı.

Kim bu cennet vatanın uğruna olmaz ki feda?
Şüheda fışkıracak toprağı sıksan, şüheda!
Canı, cananı bütün varımı alsın da Huda,
Etmesin tek vatanından beni dünyada cüda.

Ruhumun senden, İlahi, şudur ancak emeli:
Değmesin mabedimin göğsüne namahrem eli.
Bu ezanlar ezanlar-ki şahadetleri dinin temeli
Ebedi yurdumun üstünde benim inlemeli.

O zaman vعد ile bin secde eder-varsa-taşım,
Her yerihandan, İlahi, boşanıp kanlı yaşım,
Fışkıran ruhu mücerred gibi yerden na'şım;
O zaman yükselerek arşa değer belki başım.

Dalgaları sen de şafaklar gibi ey şanlı hilal!
Olsun artık dökülen kanlarımın hepsi helal!
Ebediyen sana yok, ırkıma yok izmihlal:
Hakkıdır, hür yaşamış bayrağımın hürriyet;
Hakkıdır, Hakk'a tapan, milletimin istiklal!

Mehmet AKİF ERSOY

*Öğretmenler;
Yeni Nesil Sizin
Eseriniz Olacaktır.*

S. Öztürk



GENÇLİĞE HİTABE

Ey Türk gençliği! Birinci vazifen, Türk istiklalini, Türk cumhuriyetini, illelebet, müdafaza ve müdafaza etmektir.

Mevcutiyetinin ve istiklalinin yegane temeli budur. Bu temel, senin, en kıymetli hazinendir. İstikbalde dahi, seni, bu hazineden, mahrum etmek isteyecek, dahi ve hancı, tedbirlerin olacaktır. Bir gün, istiklal ve cumhuriyeti müdafaza mecburiyetine düşersen, vazifeye atılmak için, içinde bulunacağın vaziyetin imkanı ve şartlarını düşünmeyeceksin! Bu imkan ve şartlar, çok namussat bir mahiyette tezahür edebilir. İstiklal ve cumhuriyetine kestirecek düşünceler, bütün dünyada emsali görülmemiş bir galibiyetin müessesli olabilirler. Cebren ve hile ile zahir vatanın, bütün kalelerini zapt edilmiş, bütün tersanelerine girilmiş, bütün orduların dağıtılmış ve memleketin her köşesi bilimsel işgal edilmiş olabilir. Bütün bu şartların daha elim ve daha vahim olmak üzere, memleketin dahilinde, iktidara sahip olanlar gaflet ve dalalet ve hatta hiyanet içinde bulunabilirler. Hatta bu iktidar sahipleri şahsi menfaatlerini, müstevlerin siyasi emelleriyle tevhit edebilirler. Millet, fakr u zaruret içinde harap ve bîtap düşmüş olabilir.

Ey Türk istiklalinin evladı! İşte, bu ahval ve şartları içinde dahi, vazifen, Türk istiklal ve cumhuriyetini kurtarmaktır! Müdafaza, odtüğün kudret, damarlarındaki asil kanda, mevcuttur!

S. Öztürk



İyi yapılanmış bir eğitim sistemi, kalkınmanın itici gücü olduğu gibi kendine yeten, sağlıklı ve mutlu insanların oluşturacağı bağımsız, çağdaş, güvenilir ve mutlu bir toplum olmanın ilk şartıdır. Bu bakımdan Milli Eğitim hizmetleri toplumumuz için yaşamsal bir önem taşımaktadır.

Bu çalışma artık bizim kurumsallaştığımızı, kurumsallaşmak zorunda olduğumuzu ve kurumsallaşmanın önemi için çok önemlidir. Kuruma yeni gelen müdür, öğretmen veya diğer personeller, kurumun stratejik planını bilirse daha verimli olacak, kurumu tanımış, misyonunu, zayıf ve güçlü yanlarını bilmiş olacaktır. Bütün bunlar kişiye göre yönetim tarzından kurtulup kurumsal hedeflere göre yönetim tarzının oturmasını sağlayacaktır.

Bilgi ve teknolojik yeniliklerle hızla gelişen, küreselleşen dünyamızda tüm personeli ile özverili, planlı, programlı çalışmak, eleştiri ve yeniliklere açık olmak suretiyle hizmet sunduğumuz eğitim-öğretim alanında kaliteyi artırmak vazgeçilmez temel unsurlarımızdandır.

Bu temel unsur doğrultusunda, 2024-2028 yılları arasında hedeflediğimiz ölçülebilir, maliyetlendirilebilir ve değerlendirilebilir çalışmaları kapsayacak stratejik planımız hazırlanmıştır. Stratejik planımızın tam katılımı ile uygulanarak, öngörülen zamanda tamamlanıp, diğer okullarımıza da örnek teşkil etmesi dileği ile planlama sürecinde emeği geçenlere teşekkür eder, başarılar dilerim.

Selim TEKİNASA
Okul Müdürü

İÇİNDEKİLER

İÇİNDEKİLER.....	4
BÖLÜM I: GİRİŞ VE PLAN HAZIRLIK SÜRECİ.....	5
BÖLÜM II: DURUM ANALİZİ.....	6
<i>Okulun Kısa Tanıtımı</i>	<i>6</i>
<i>Okulun Mevcut Durumu: Temel İstatistikler - Okul Künyesi</i>	<i>7</i>
<i>Okulumuz Bina ve Alanları.....</i>	<i>9</i>
<i>Sınıf ve Öğrenci Bilgileri.....</i>	<i>9</i>
<i>Donanım ve Teknolojik Kaynaklarımız</i>	<i>9</i>
<i>Gelir ve Gider Bilgisi</i>	<i>10</i>
<i>Paydaş Analizi</i>	<i>10</i>
ÖĞRETMEN ANKETİ SONUÇLARI	12
ÖĞRENCİ ANKETİ SONUÇLARI.....	15
<i>Veli Anketi Sonuçları:</i>	<i>17</i>
GZFT (GÜÇLÜ, ZAYIF, FIRSAT, TEHDİT) ANALİZİ.....	19
<i>İçsel Faktörler</i>	<i>19</i>
<i>Dışsal Faktörler</i>	<i>20</i>
GELİŞİM VE SORUN ALANLARI.....	21
<i>Gelişim ve Sorun Alanlarımız</i>	<i>22</i>
BÖLÜM III: MİSYON, VİZYON VE TEMEL DEĞERLER	24
TEMEL DEĞERLERİMİZ	24
BÖLÜM IV: AMAÇ, HEDEF VE EYLEMLER	25
TEMA I: EĞİTİM VE ÖĞRETİME ERİŞİM.....	25
<i>Stratejik Amaç 1:</i>	<i>25</i>
<i>Stratejik Amaç 2:</i>	<i>25</i>
TEMA II: EĞİTİM VE ÖĞRETİMDE KALİTENİN ARTIRILMASI	27
<i>Stratejik Amaç 3:</i>	<i>27</i>
TEMA III: KURUMSAL KAPASİTE	28
<i>Stratejik Amaç 4:</i>	<i>28</i>
V. BÖLÜM: MALİYETLENDİRME.....	30
VI. BÖLÜM: İZLEME VE DEĞERLENDİRME	30
EKLER:

BÖLÜM I: GİRİŞ ve PLAN HAZIRLIK SÜRECİ

2024-2028 dönemi stratejik plan hazırlanması süreci Üst Kurul ve Stratejik Plan Ekibinin oluşturulması ile başlamıştır. Ekip tarafından oluşturulan çalışma takvimi kapsamında ilk aşamada durum analizi çalışmaları yapılmış ve durum analizi aşamasında paydaşlarımızın plan sürecine aktif katılımını sağlamak üzere paydaş anketi, toplantı ve görüşmeler yapılmıştır.

Durum analizinin ardından geleceğe yönelim bölümüne geçilerek okulumuzun amaç, hedef, gösterge ve eylemleri belirlenmiştir. Çalışmaları yürüten ekip ve kurul bilgileri altta verilmiştir.

Tablo 1: Stratejik Plan Üst Kurulu

Üst Kurul Bilgileri		Ekip Bilgileri	
Adı Soyadı	Unvanı	Adı Soyadı	Unvanı
Selim TEKİNASA	Okul Müdürü	Yeşim KUTLU	Müdür Yardımcısı
İLHAN KILIÇ	Müdür Başyardımcısı	Ferda YURT	Öğretmen
Ertuğrul KÜÇÜK	Müdür Yardımcısı	Berna OZAN	Öğretmen
EYÜP ALANLI	Okul Aile Birliği Başkanı	Furkan DİRİL	Öğretmen
Ali EKİCİ	Öğretmen	Ayşe Nur ALATAŞ	Öğretmen
		Hüseyin EKİLİ	Öğretmen

BÖLÜM II: DURUM ANALİZİ

Durum analizi bölümünde okulumuzun mevcut durumu ortaya konularak neredeyiz sorusuna yanıt bulunmaya çalışılmıştır.

Bu kapsamda okulumuzun kısa tanıtımı, okul künyesi ve temel istatistikleri, paydaş analizi ve görüşleri ile okulumuzun Güçlü Zayıf Fırsat ve Tehditlerinin (GZFT) ele alındığı analize yer verilmiştir.

Okulun Kısa Tanıtımı

Okulumuz Korgan- Nıksar yolu güzergahı üzerinde Korgan İlçe merkezinden

4.5 km uzaklıkta halk arasında “GEDEMEN” denilen mevkide kurulmuş olup Yazlık ve Sarıalç mahalleleri sınırları içindedir.

Korgan Yatılı İlköğretim Bölge Okulu 2000-2001 Eğitim-öğretim yılında (20 Eylül 2000) 200 yatılı öğrenci kapasitesiyle 6. 7. ve 8.sınıflar bazında eğitim-öğretime başlamıştır. Aynı yıl yatılı öğrencilerin yanı sıra 620 taşınmalı ve gündüzlü öğrenci okulumuzda öğrenim görmüştür.2001 yılında yatılı öğrenci kapasitesi 112 kız 176 erkek olmak üzere 288 e çıkarılmıştır.2006 yılında okulumuzda 7 şube 1. kademe sınıfı, 2008 yılında 1 adet anasınıfı açılmıştır. Anasınıfı, daha önce Sarıalç İlköğretim Okulu olarak eğitim veren ancak daha sonra okulumuza taşınan binada hizmet vermekte iken okulumuza taşınmıştır.

2012 yılında 4+4+4 eğitim sistemine geçilmesi münasebetiyle kurum dönüşümü nedeniyle ilkokul kısmı Sarıalç İlkokulu olarak ayrılmıştır. Hali hazırda 11 şubede eğitim öğretim verilmektedir. Okulumuza Korgan İlçesinden; Belalan, Çitlice, Yukarı Kozpınar, Beypınarı, Yeşildere mahalleleri ile Sarıalç, Sarıalç Kuztahnal mahallelerinden ve Altınordu, Gülyalı, Perşembe, Gölköy, Gürgentepe, Ulubey, Fatsa, Aybastı, Çatalpınar, Kumru, Kabataş, Kabadüz ilçelerinden yatılı olarak planlanan öğrenci gelmektedir.

Okulumuzda 1 Müdür, 1 Müdür yardımcı, 2 Müdür yardımcısı, 8 kadrolu, Öğretmen, 2 VHKİ, 1 kadrolu aşçı, 8 kadrolu yardımcı hizmetli görev yapmaktadır.

19 kız 33 erkek olmak üzere toplam 52 yatılı öğrenci mevcuttur.

Okulun Mevcut Durumu: Temel İstatistikler - Okul Künyesi

Okulumuzun temel girdilerine ilişkin bilgiler altta yer alan okul künyesine ilişkin tabloda yer almaktadır.

Tablo 2: Temel Bilgiler Tablosu- Okul Künyesi

İli: ORDU		İlçesi: KORGAN			
Adres:	Dip Mah. Gedemen Küme Evleri No1 Korgan/ORDU	Coğrafi Konum (link)*:	https://www.google.com.tr/maps/place/Korgan+Yat%C4%B1%C4%B1+B%C3%B6lge+Ortaokulu+M%C3%BCd%C3%BCr%C3%BCl%C4%9F%C3%BC/@40.8310342,37.3624549,16.5z/data=!4m5!3m4!1s0x407d2e5dd08d77fd:0x86eb6035397358118m2!3d40.8242854!4d37.34371		
Telefon Numarası:	452 689 22 67	Faks Numarası:	452 689 20 30		
e- Posta Adresi:	747792@meb.k12.tr	Web sayfası adresi:	http://korganyibo.meb.k12.tr		
Kurum Kodu:	747792	Öğretim Şekli:	Tam gün		
Okulun Hizmete Giriş Tarihi : 2000		Toplam Çalışan Sayısı *	22		
Öğrenci Sayısı:	Kız	19	Öğretmen Sayısı	Kadın	4
	Erkek	33		Erkek	4
	Toplam	52		Toplam	8
Derslik Başına Düşen Öğrenci Sayısı	: 13	Şube Başına Düşen Öğrenci Sayısı	:13		
Öğretmen Başına Düşen Öğrenci Sayısı	: 7,37	Şube Başına 30'dan Fazla Öğrencisi Olan Şube Sayısı	:0		
Öğrenci Başına Düşen Toplam Gider Miktarı*	: 12500 tl	Öğretmenlerin Kurumdaki Ortalama Görev Süresi	4 yıl		

Çalışan Bilgileri

Okulumuzun çalışanlarına ilişkin bilgiler altta yer alan tabloda belirtilmiştir.

Tablo 3: Çalışan Bilgileri Tablosu

Unvan*	Erkek	Kadın	Toplam
Okul Müdürü ve Müdür Yardımcısı	3	1	4
Sınıf Öğretmeni	0	0	0
Branş Öğretmeni	4	3	7
Rehber Öğretmen	0	1	1
İdari Personel	1	0	1
Yardımcı Personel	5	4	9
Güvenlik Personeli	0	0	0
Toplam Çalışan Sayıları	13	9	22

Okulumuz Bina ve Alanları

Okulumuzun binası ile açık ve kapalı alanlarına ilişkin temel bilgiler altta yer almaktadır.

Tablo 4: Okul Yerleşkesine İlişkin Bilgiler

Okul Bölümleri		Özel Alanlar	Var	Yok
Okul Kat Sayısı	4	Çok Amaçlı Salon	x	
Derslik Sayısı	4	Çok Amaçlı Saha	x	
Derslik Alanları (m2)	60 m2	Kütüphane	x	
Kullanılan Derslik Sayısı	4	Fen Laboratuvarı	x	
Şube Sayısı	4	Bilgisayar Laboratuvarı	x	
İdari Odaların Alanı (m2)	20 m2	İş Atölyesi		x
Öğretmenler Odası (m2)	60 m2	Beceri Atölyesi		x
Okul Oturma Alanı (m2)	700 m2	Pansiyon	x	
Okul Bahçesi (Açık Alan)(m2)	2500 m2			
Okul Kapalı Alan (m2)	2800 m2			
Sanatsal, bilimsel ve sportif amaçlı toplam alan (m ²)	750 m2			
Kantin (m2)	30 m2			
Tuvalet Sayısı	8			
Diğer (.....)				

Sınıf ve Öğrenci Bilgileri

Okulumuzda yer alan sınıfların öğrenci sayıları alttaki tabloda verilmiştir.

Tablo 5: Sınıfların Öğrenci Sayıları

SINIFI	Kız	Erkek	Toplam	SINIFI	Kız	Erkek	Toplam
5/	4	6	10				
6/A	3	9	12				
7/A	3	5	8				
8/A	9	13	22				

*Sınıf sayısına göre istenildiği kadar satır eklenebilir.

Donanım ve Teknolojik Kaynaklarımız

Teknolojik kaynaklar başta olmak üzere okulumuzda bulunan çalışan durumdaki donanım malzemesine ilişkin bilgiye alttaki tabloda yer verilmiştir.

Tablo 6: Teknolojik Kaynaklar Tablosu

Akıllı Tahta Sayısı	8	TV Sayısı	4
Masaüstü Bilgisayar Sayısı	10	Yazıcı Sayısı	2
Taşınabilir Bilgisayar Sayısı	4	Fotokopi Makinası Sayısı	3
Projeksiyon Sayısı	0	İnternet Bağlantı Hızı	46 Mbps

Gelir ve Gider Bilgisi

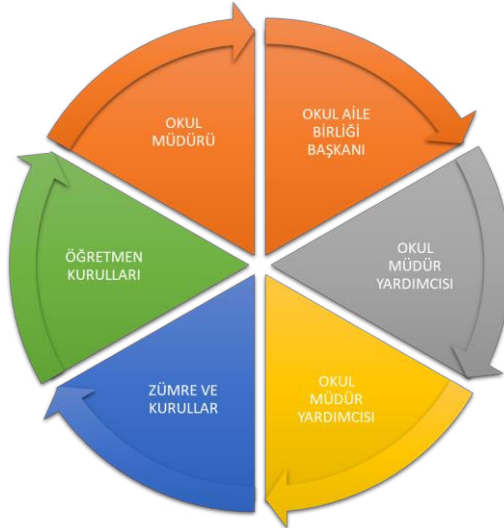
Okulumuzun genel bütçe ödenekleri, okul aile birliği gelirleri ve diğer katkılar da dâhil olmak üzere gelir ve giderlerine ilişkin son iki yıl gerçekleşme bilgileri alttaki tabloda verilmiştir.

Tablo 7: Gelir ve Gider Tablosu (Son 2 Yıl)

Yıllar	Gelir Miktarı	Gider Miktarı
2023	760.000 TL	760.000 TL
2024	900.000 TL	900.000 TL

Paydaş Analizi

Kurumumuzun temel paydaşları öğrenci, veli ve öğretmen olmakla birlikte eğitimin dışsal etkisi nedeniyle okul çevresinde etkileşim içinde olunan geniş bir paydaş kitlesi bulunmaktadır. Paydaşlarımızın görüşleri anket, toplantı, dilek ve istek kutuları, elektronik ortamda iletilen önerilerde dâhil olmak üzere çeşitli yöntemlerle sürekli olarak alınmaktadır.

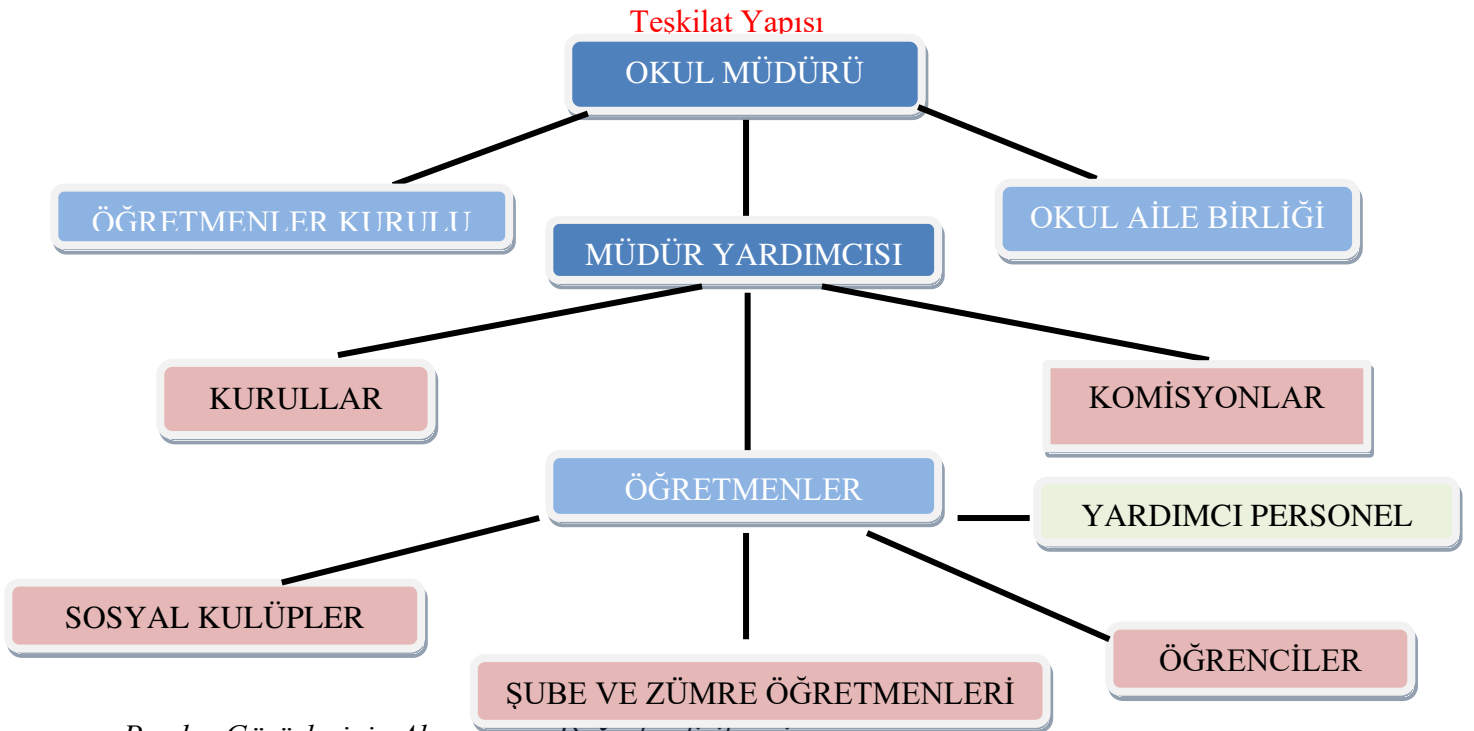


Şekil 1: Paydaşlar

Korgan Yatılı Bölge Ortaokulu Müdürlüğünün hizmet üretim sürecinde iş birliği yapması gereken kurum ve kişiler, temel ve stratejik ortaklar olarak tanımlanmıştır. Her zaman birlikte çalışmalar yürüterek beraber çalıştığımız kurumlar temel ortak, stratejik planımız doğrultusunda vizyonumuza ulaşırken yola birlikte devam ettiğimiz kurumlar ise stratejik ortak olarak belirtilmiştir.

Stratejik planlama alt yapısını güçlendirme, farklı düşüncelerle zenginleştirme, paydaşların hangi yönlerinin stratejik plana katkı yapacağını belirlemek amacıyla iç ve dış paydaşlarımızın özelliklerine göre; Çalışan, Hizmet alan, Temel ortak, Stratejik ortak ve Tedarikçi olarak gruplandırılmıştır.

Müdürlüğümüzün hizmet üretim sürecinde işbirliği yapması gereken kurum ve kişiler temel ortak ve stratejik ortaklarımızdır.



Paydaş Görüşlerinin Alınması ve Değerlendirilmesi

Kurum çalışanlarının ne gibi zorluklarla karşılaştığını belirleyen veriler elde etmek ve bunlar üzerinde istatistikî veri analizi yapmak amacıyla çalışanların memnuniyet ve algılarını ölçmeye yönelik anket çalışması yapılmıştır.

Kurum çalışanlarından 6 personel çalışma evreni olarak kabul edilmiştir. Bu nedenle olasılığa dayalı örneklem tekniklerinden “Tabakalı Örneklem Tekniği” kullanılmıştır.

Kurum çalışanlarının görüşlerini değerlendirmek için “Likert Ölçek” kullanılmıştır. Bu ölçekle alınan veriler Güvenilirlik Analizi’nden geçirilmiş ve analizden geçen ölçümler için aritmetik ortalama bilimsel açıdan bir anlam ifade etmediğinden kategorilerine göre toplam değerleri alınıp “Kukla Değişkeni” atanmış ve kategorilerin “Mod” değeri esas alınarak yorumlanmıştır.

En düşük görüşlerin, motivasyon ve tatmin, tanınma ve takdir konu başlıklarında olduğu görülmektedir.

Soru başlıkları alt sorularla birlikte değerlendirildiğinde şu sonuçlara ulaşılmıştır:

- ✓ Kurum iş süreçlerinin geliştirilmesine olan ihtiyaç,
- ✓ Yöneticilerin öğrenen örgüt kültürünü benimsememiş olmaları,
- ✓ Kurumun işbirliği ve iletişime açık olmaması,
- ✓ İş süreçlerinin ekip çalışmasına uygun düzenlenmemesi,
- ✓ Kişisel ve meslekî gelişim konularında rehberlik ve hizmet içi eğitim faaliyetlerinin yetersizliği,
- ✓ Çalışanların görüş ve önerilerinin yeterince dikkate alınmaması,
- ✓ Çalışma ortamının fizikî açıdan yeterli düzeyde olması,
- ✓ Sosyal ve kültürel etkinliklerin yeterli düzeyde olmaması,
- ✓ Çalışanların motivasyon ve aidiyet duygularını geliştirecek yeterli düzeyde çalışma olmaması,
- ✓ Kurumda ödüllendirme sisteminin sağlıklı işlememesi,

Paydaş anketlerine ilişkin ortaya çıkan temel sonuçlara altta yer verilmiştir:

Öğretmen Anketi Sonuçları:

ÇİFTLİK İLK/ORTAOKULU MÜDÜRLÜĞÜ STRATEJİK PLANI (2024-2028)

“ÖĞRETMEN GÖRÜŞ VE DEĞERLENDİRMELERİ” ANKET FORMU

Sıra No	MADDELER	KATILMA DERECEŚİ				
		Kesinlikle Katılıyor	Katılıyor	Kararsızım	Kısmen Katılıyor	Katılmıyorum
1	Okulumuzda alınan kararlar, çalışanların katılımıyla alınır.	%0	%83	%17	%0	%0
2	Kurumdaki tüm duyurular çalışanlara zamanında iletilir.	%17	%66	%0	%17	%0
3	Her türlü ödüllendirmede adil olma, tarafsızlık ve objektiflik esastır.	%0	%0	%0	%0	%0
4	Kendimi, okulun değerli bir üyesi olarak görürüm.	%100	%0	%0	%0	%0
5	Çalıştığım okul bana kendimi geliştirme imkânı tanımaktadır.	%50	%50	%0	%0	%0
6	Okul, teknik araç ve gereç yönünden yeterli donanıma sahiptir.	%83	%17	%0	%0	%0

7	Okulda çalışanlara yönelik sosyal ve kültürel faaliyetler düzenlenir.	%0	%83	%0	%17	%0
8	Okulda öğretmenler arasında ayırım yapılmamaktadır.	%83	%17	%0	%0	%0
9	Okulumuzda yerelde ve toplum üzerinde olumlu etki bırakacak çalışmalar yapmaktadır.	%50	%50	%0	%0	%0
10	Yöneticilerimiz, yaratıcı ve yenilikçi düşüncelerin üretilmesini teşvik etmektedir.	%0	%100	%0	%0	%0
11	Yöneticiler, okulun vizyonunu, stratejilerini, iyileştirmeye açık alanlarını vs. çalışanlarla	%0	%100	%0	%0	%0
12	Okulumuzda sadece öğretmenlerin kullanımına tahsis edilmiş yerler yeterlidir.	%0	%50	%50	%0	%0
13	Alanıma ilişkin yenilik ve gelişmeleri takip eder ve kendimi güncellerim.	%100	%0	%0	%0	%0
14	Okulumuzun Olumlu (başarılı) ve Olumsuz (başarısız) Yönlerine İlişkin Görüşleriniz.					
	Olumlu (Başarılı) yönlerimiz			Olumsuz (başarısız) yönlerimiz		
	Sınıf mevcutlarının kalabalık olmaması			Okulun fiziki yetersizliği		
	Teknolojik açıdan yeterli donanıma sahip olunması			Öğrenci mevcudunun yıldan yıla azalma göstermesi		
	Öğrenci eksiklerinin (kırtasiye, giyim vs.) giderilmeye çalışılması			Öğretmen sirkülasyonunun çok olması.		
Kurum yöneticilerinin deneyimli ve işbirliğine vaktin olması			Uzman öğretmen, branş öğretmeni sayısının azlığı			

“ÖĞRETMEN GÖRÜŞ VE DEĞERLENDİRMELERİ” ANKETİ SONUÇLARI

Korgan Yatılı Bölge Ortaokulu’nda öğretmenler arasında yapılan 13 sorudan oluşan 2024-2028 stratejik plan anketine 12 öğretmenin katılımı sağlanmıştır. Anket sonuçları aşağıda incelenmiştir;

Birinci soru ile okulda alınan kararlarda çalışanların ne kadar katkı sağladığı araştırılmaktadır. Ankete katılanların %83’i okulda alınan kararlar çalışanların katkısıyla alınır.

İkinci soru ile kurumdaki duyuruların çalışanlara zamanında iletilmesi araştırılmaktadır. Ankete katılanların %66’sı duyuruların çalışanlara zamanında iletilildiğini belirtmiştir.

Üçüncü soru ile kurumdaki ödüllendirmelerin adil olması, tarafsızlık ve objektifliği araştırılmıştır. Ankete katılanların %83’ü ödüllendirmeler tarafsız konusunda kararsızlardır.

Dördüncü soru ile öğretmenlerin okulda kendisini değerli bir üyesi olarak görmesi araştırılmıştır. Ankete katılanlardan % 100’ü kendisini değerli hissetmektedirler.

Beşinci soru okulun öğretmene kendini geliştirme imkanı konusunda ne verdiğini sormaktadır. %50’ lik bir oranda okulun öğretmenlere kendini geliştirme imkanı sağladığı kanaati vardır.

Altıncı soru ile okulun, teknik araç gereç yönünden yeterli donanıma sahip olması konusu araştırılmıştır. Ankete katılanların tamamına yakını katıldığını belirtmiştir. Okul teknik araç gereç yönünden yeterli donanıma sahiptir.

Yedinci soru ile okulda çalışanlara yönelik sosyal ve kültürel faaliyetlerin düzenlenme durumu araştırılmıştır. Ankete katılanların %83'i sosyal ve kültürel faaliyetlerin düzenlendiği kanaatindedir. %17'i katılmıyorum demiştir.

Sekizinci soru ile okulda öğretmenler arasında ayırım yapılma durumu araştırılmıştır. Ankete katılanların %83'ü ayırım yapılmadığını belirtmişlerdir.

Dokuzuncu soru ile okulun toplum üzerinde olumlu etki bırakacak çalışmaları araştırılmaktadır. Ankete katılanların %100'ü katıldığını belirtmiştir.

Onuncu soru ile yöneticilerin yaratıcı ve yenilikçi düşünceyi teşvik etmesi araştırılmıştır. Ankete katılanların tamamı katılıyorum diyerek yöneticilerin yaratıcı düşünceleri teşvik ettiğinin kanaatindedir.

On birinci soru ile yöneticilerin okulun vizyonunu ve stratejilerini çalışanlarıyla paylaşması durumu araştırılmaktadır. Ankete katılanların %100'ü yöneticilerin, vizyon ve stratejilerini çalışanlarıyla paylaştığı kanaatindedir.

On ikinci soru ile okulda sadece öğretmenlerin kullanımına tahsis edilmiş yerlerin yeterliliği sorulmuştur. Ankete katılanların %50'si öğretmenlerin kullanımına tahsis edilmiş yerleri yeterli bulurken, %50'si yeterli bulmamaktadır.

On üçüncü soru ile öğretmenlerin kendini yenilemesi ve geliştirmesi araştırılmıştır. Ankete katılanların tamamının kendini yenileme ve geliştirme içerisinde olduğu kanaatine varılmıştır.

Öğrenci Anketi Sonuçları:

SARIALIÇ İLKOKULU MÜDÜRLÜĞÜ STRATEJİK PLANI (2024-2028)

“ÖĞRENCİ GÖRÜŞ VE DEĞERLENDİRMELERİ” ANKET FORMU

Sıra No	MADDELER	KATILMA DERECEŚİ				
		Kesinlikle Katılıyorum	Katılıyorum	Kararsızım	Kısmen Katılıyorum	Katılmıyorum
1	Öğretmenlerimle ihtiyaç duyduğumda rahatlıkla görüşebilirim.	%53.5	%26.5	%12.5	%5	%2.5
2	Okul müdürü ile ihtiyaç duyduğumda rahatlıkla konuşabiliyorum.	%40	%23	%21	%8.5	%7.5
3	Okulun rehberlik servisinden yeterince yararlanabiliyorum.	%0	%0	%0	%0	%0
4	Okula ilettiğimiz öneri ve isteklerimiz dikkate alınır.	%45	%22.5	%18	%10	%4.5
5	Okulda kendimi güvende hissediyorum.	%67	%22	%4.5	%2	%4.5
6	Okulda öğrencilerle ilgili alınan kararlarda bizlerin görüşleri alınır.	%39	%19.5	%18.5	%14	%9
7	Öğretmenler yeniliğe açık olarak derslerin işlenişinde çeşitli yöntemler kullanmaktadır.	%64.5	%22	%9	%2.5	%2
8	Derslerde konuya göre uygun araç gereçler kullanılmaktadır.	%59	%24	%11	%3.5	%2.5
9	Teneffüslerde ihtiyaçlarımı giderebiliyorum.	%46	%21.5	%18.5	%8	%6
10	Okulun içi ve dışı temizdir.	%31	%24	%23	%11	%11
11	Okulun binası ve diğer fiziki mekânlar yeterlidir.	%65	%22,5	%8,5	%3	%1
12	Okul kantininde satılan malzemeler sağlıklı ve güvenlidir.	%26.5	%24	%21.5	%15	%13
13	Okulumuzda yeterli miktarda sanatsal ve kültürel faaliyetler düzenlenmektedir.	%59	%23	%10.5	%4.5	%3
14	Okulumuzun Olumlu (başarılı) ve Olumsuz (başarısız) Yönlerine İlişkin Görüşleriniz.					
	Olumlu (Başarılı) yönlerimiz	Olumsuz (başarısız) yönlerimiz				
	Okulun temiz olması	Okuma alışkanlığının az olması				
	Öğretmenlerin öğrencilerle olan güçlü iletişimleri	Girişimcilik, araştırma vb. potansiyelinin etkin olarak kullanılamaması				
	Okuldaki görevli personelin sevgi ve saygısı, güvenilirliği	Şehir merkezine uzaklık nedeniyle sosyal faaliyetlere katılımın düşüklüğü				
	Z Kütüphanemizin olması					
	Okul bahçesinde basketbol potalarının ve voleybol filesinin bulunması					

“ÖĞRENCİ GÖRÜŞ VE DEĞERLENDİRMELERİ” ANKETİ SONUÇLARI

Korgan Yatılı Bölge Ortaokulu’nda öğrenciler arasında yapılan 13 sorudan oluşan 2024-2028 stratejik plan anketine 52 öğrenci katılımı sağlanmıştır. Anket sonuçları aşağıda incelenmiştir;

Birinci soru ile öğrencilerin öğretmenleriyle ihtiyaç duyduğunda görüşmesi araştırılmıştır. Ankete katılanların %80’lik bölümü öğretmenleriyle ihtiyaç duyduğunda görüşme imkanının olduğuna kanaat getirmiştir. %12,5 kararsız, %5 kısmen katılıyorum, %2,5 katılmıyorum şeklinde kanaat getirmişlerdir.

İkinci soru ile okul müdürüyle ihtiyaç duyulduğunda görüşülmesi konusu araştırılmıştır. Ankete katılanların %63’ü okul müdürüyle ihtiyaç duyduğunda görüşebildiği kanaatindedir. %21’i kararsız %8,5’i kısmen katılıyorum, %7,5’i katılmıyorum olarak sonuçlanmıştır.

Üçüncü soruda öğrencilerin, okulun rehberlik servisinden yeterince yararlanması durumu araştırılmıştır. Okulumuzda rehberlik servisi olmadığı için ankete katılanların tamamı “*Kesinlikle Katılmıyorum*”u işaretlemiştir.

Dördüncü soruda öğrencilerin okula ilettikleri istek ve önerilerin dikkate alınma durumu araştırılmıştır. Ankete katılanların %67,5’ istek ve önerilerinin dikkate alındığı kanaatindedir. %18 kararsız, %10 kısmen katılıyorum, %4,5 katılmıyorum olarak sonuçlanmıştır.

Beşinci soruda öğrencilerin okulda kendilerini güvende hissetmesi durumu araştırılmıştır. Ankete katılanların %89’u okulda kendini güvende hissetmektedir.

Altıncı soruda öğrencilerle ilgili alınan kararlarda öğrencilerin görüşünün alınması durumu araştırılmıştır. Ankete katılanların %58,5’i görüşlerinin alındığı kanaatindedir. %18,5’i kararsız, %14’ü kısmen katılıyorum, %9’u katılmıyorum olarak sonuçlanmıştır.

Yedinci soruda öğretmenlerin yeniliğe açık olan derslerin işlenişinde çeşitli yöntemlerin kullanılma durumu araştırılmıştır. Ankete katılanların %86’dan fazlası öğretmenlerin farklı yöntemlerle dersleri anlattığı kanaatindedir.

Sekizinci soruda derslerde konuya göre uygun araç gereç kullanılması durumu araştırılmıştır. Ankete katılanların %83’ü öğretmenlerin uygun araç gereçleri kullandığı kanaatindedir.

Dokuzuncu soruda teneffüslerde ihtiyaçlarını giderebilme durumları araştırılmıştır. Ankete katılanların %67,5’i teneffüslerde ihtiyaçlarını giderdikleri kanaatindedir. %18 i kararsız, %8 kısmen katılıyorum, %6 katılmıyorum olarak sonuçlanmıştır.

Onuncu soruda okulun temizlik durumu araştırılmıştır. Ankete katılanların %52' si okulun temiz olduğuna kanaat getirmiştir. %23 kararsız, %11kısmen katılıyorum, %14 katılmıyorum olarak sonuçlanmıştır.

On birinci soruda okulun fiziki mekanlarının yeterlilik durumu araştırılmıştır. Anket katılanların %4'ü fiziki mekanların yeterli olmadığı kanaatindedir. %8,5'i kararsızdır.

On ikinci soruda okul kantininde satılan malzemelerin %40,5 'i güvenli ve sağlıklı olduğunu söylerken, %21,5 kararsız olduğunu belirtmiştir. %15'i kısmen katılırken, %13'ü gıdaların sağlıksız ve güvensiz olduğu görüşündedir.

On üçüncü soruda sanatsal ve kültürel faaliyetlerin yeterince düzenlenmesi durumu araştırılmıştır. Anket sonuçlarına %82'si okuldaki sanatsal ve kültürel faaliyetlerden memnun oldukları kanaatindedir.

Veli Anketi Sonuçları:

SARIALIÇ İLKOKULU MÜDÜRLÜĞÜ STRATEJİK PLANI (2024-2028) “VELİ GÖRÜŞ VE DEĞERLENDİRMELERİ” ANKET FORMU

Sıra No	MADDELER	KATILMA DERECESESİ				
		Kesinlikle Katılıyorum	Katılıyorum	Kararsızım	Kısmen Katılıyorum	Katılmıyorum
1	İhtiyaç duyduğumda okul çalışanlarıyla rahatlıkla görüşebiliyorum.	%39	%43	%8	%7	%3
2	Bizi ilgilendiren okul duyurularını zamanında öğreniyorum.	%38	%44	%7	%7	%4
3	Öğrencimle ilgili konularda okulda rehberlik hizmeti alabiliyorum.	%0	%0	%0	%0	%100
4	Okula ilettiğim istek ve şikâyetlerim dikkate alınıyor.	%24	%39	%15	%14	%8
5	Öğretmenler yeniliğe açık olarak derslerin işlenişinde çeşitli yöntemler kullanmaktadır.	%32	%48	%8	%8	%4
6	Okulda yabancı kişilere karşı güvenlik önlemleri alınmaktadır.	%5	%8	%12	%7	%68
7	Okulda bizleri ilgilendiren kararlarda görüşlerimiz dikkate alınır.	%27	%44	%10	%13	%6
8	E-Okul Veli Bilgilendirme Sistemi ile okulun internet sayfasını düzenli olarak takip ediyorum.	%33	%40	%8	%14	%5
9	Çocuğumun okulunu sevdiğini ve öğretmenleriyle iyi anlaştığını düşünüyorum.	%48	%42	%4	%5	%1
10	Okul, teknik araç ve gereç yönünden yeterli donanıma sahiptir.	%38	%40	%9	%7	%6
11	Okul her zaman temiz ve bakımlıdır.	%24	%36	%8	%14	%18
12	Okulun binası ve diğer fiziki mekânlar yeterlidir.	%40	%38	%10	%6	%6
13	Okulumuzda yeterli miktarda sanatsal ve kültürel faaliyetler düzenlenmektedir.	%26	%30	%16	%15	%13
14	Okulumuzun Olumlu (başarılı) ve Olumsuz (başarısız) Yönlerine İlişkin Görüşleriniz.					
	Olumlu (Başarılı) yönlerimiz	Olumsuz (Başarısız) yönlerimiz				
	Velilerle işbirliği içinde olunması	Okulun fiziki imkanlarının yetersizliği				
	Veli- okul işbirliğinin istenilen düzeyde olması	Velilerin ekonomik durumlarının yetersizliği				
	Okulun temiz olması	Eğitim seviyesi düşük veli profili				

“VELİ GÖRÜŞ VE DEĞERLENDİRMELERİ” ANKETİ SONUÇLARI

Korgan Yatılı Bölge Ortaokulu’nda veliler arasında yapılan 13 sorudan oluşan 2024-2028 stratejik plan anketine 40 velinin katılımı sağlanmıştır. Anket sonuçları aşağıda incelenmiştir;

Birinci soruda okul çalışanlarıyla velilerin görüşme durumu araştırılmıştır. Ankete katılanların %82’si okul çalışanlarıyla rahatlıkla görüşebildiği kanaatindedir.

İkinci soruda velileri ilgilendiren okul duyurularını zamanında öğrenebilme durumu araştırılmıştır. Ankete katılanların %82’si okul duyurularını zamanında öğrenebildiği kanaatindedir.

Üçüncü soruda velilerin öğrencisiyle ilgili okul rehberlik servisinden hizmet alabilme durumu araştırılmıştır. Okulumuzda rehberlik servisi olmadığı için ankete katılan velilerin tamamı bu soruya katılmıyorum cevabını vermişlerdir.

Dördüncü soruda okula iletilen istek ve şikayetlerin dikkate alınma durumu araştırılmıştır. Ankete katılanların %63’ü istek ve şikayetlerinin dikkate alındığı kanaatindedir.

Beşinci soruda öğretmenlerin yeniliğe açık olarak derslerin işlenişinde farklı yöntemler kullanma durumu araştırılmıştır. Ankete katılanların %80’i öğretmenlerin yeniliğe açık olduğunu ve farklı yöntemler kullandığına kanaat getirmiştir.

Altıncı soruda okuldaki yabancı kişilere karşı güvenlik önlemi alınması durumu araştırılmıştır. Ankete katılanların %68’i güvenlik önlemlerinin yeterli olmadığı kanaatindedir.

Yedinci soruda okulda velileri ilgilendiren kararlarda görüşlerinin önemsenmesi durumu araştırılmıştır. Ankete katılanların %71’i görüşlerinin dikkate alındığı kanaatindedir.

Sekizinci soruda velilerin e okul veli bilgilendirme sayfasını takip etmesi durumu araştırılmıştır. Ankete katılanların %73’ü e okul sayfasını takip ettiği kanaatindedir.

Dokuzuncu soruda velinin öğrencisinin, okulunu ve öğretmenini sevmesi durumu araştırılmıştır. Ankete katılanların %90’ı öğrencisinin okulu ve öğretmenini sevdiğine kanaat getirmiştir.

Onuncu soruda okulun teknik araç gereç yönünden yeterliliği araştırılmıştır. Ankete katılanların %13’ü okulun teknik araç gereç yönünden yeterli olmadığı kanaatindedir.

On birinci soruda okulun bakım ve temizliği araştırılmıştır. Ankete katılanların %60’ı okulun temizliğinin yeterli olduğu kanaatindedir.

On ikinci soruda okulun bina ve fiziki imkanlarının yeterli olması durumu araştırılmıştır. Ankete katılanların %12’si okulun fiziki imkanlarının yeterli olmadığı kanaatindedir.

On üçüncü soruda okuldaki sanatsal ve kültürel faaliyetlerin yeterliliği araştırılmıştır. Ankete katılanların %56’sı sanatsal ve kültürel faaliyetlerin yeterli olduğu kanaatindedir.

GZFT (Güçlü, Zayıf, Fırsat, Tehdit) Analizi

Okulumuzun temel istatistiklerinde verilen okul künyesi, çalışan bilgileri, bina bilgileri, teknolojik kaynak bilgileri ve gelir gider bilgileri ile paydaş anketleri sonucunda ortaya çıkan sorun ve gelişime açık alanlar iç ve dış faktör olarak değerlendirilerek GZFT tablosunda belirtilmiştir. Dolayısıyla olguyu belirten istatistikler ile algıyı ölçen anketlerden çıkan sonuçlar tek bir analizde birleştirilmiştir.

Kurumun güçlü ve zayıf yönleri donanım, malzeme, çalışan, iş yapma becerisi, kurumsal iletişim gibi çok çeşitli alanlarda kendisinden kaynaklı olan güçlülükleri ve zayıflıkları ifade etmektedir ve ayırında temel olarak okul müdürlüğü kapsamında bakılarak iç faktör ve dış faktör ayrımı yapılmıştır.

İçsel Faktörler

Okulumuzun Güçlü Yönleri

Tablo 8: Güçlü Yönler

Öğrenciler	Özgüveni yüksek, kendini ifade edebilen, karar alma sürecinde aktif rol alabilen, saygılı öğrenciler olmaları.
Çalışanlar	Sorumluluk duygusu yüksek, çalışkan, öğrenci iletişimleri yüksek personeller olmaları.
Veliler	Okula her türlü desteği vermekten kaçınmayan bilinçli veliler olmaları
Bina ve Yerleşke	Okulumuz deprem yönetmeliğine uygun olarak 2021 yılında güçlendirmeye girerek depreme karşı dayanıklı olduğu ifade edilebilir. Okul çevresinin toprak arazisi olması nedeniyle, öğrencilere tarım uygulamalarının yaptırılabilir olması. Yerleşke çevresinde tehlikeye yol açabilecek etmenlerin bulunmaması, Sağlığı olumsuz etkileyecek yiyeceklerin satıldığı seyyar satıcıların okul çevresinde bulunmaması, Ana yol, cadde olmamasından dolayı trafik kazaları riskinin minimum düzeyde olması.
Donanım	Okulumuzun tüm sınıflarında etkileşimli tahta mevcut ve okulumuz bünyesinde bilişim sınıfı var olduğu için öğrencilerin istifadesine mümkün olduğunca teknolojik alt yapı sunulmaktadır.
Bütçe	Okul Aile Birliği aktif olarak çalışmakta ve okulumuzun ihtiyaçlarının büyük bölümü mümkün mertebe karşılamaktadır. İlçe Milli Eğitim Müdürlüğü'nün destekleri ile eğitim öğretim yılı ihtiyaçları büyük ölçüde karşılanmaktadır.
Yönetim Süreçleri	Kurumumuzun yönetiminin her aşamasında demokratik yönetim anlayışı benimsenmiştir. Çalışanlar ihtiyaçları olduğu her durumda yönetime başvurabilmektedirler. Yönetimin her aşamasında personel, öğrenci, veliler, OAB üyeleri etkin bir şekilde yer almaktadır.
İletişim Süreçleri	Kurumumuzda tüm iç ve dış paydaşlarla tüm iletişim kanalları açık tutulmaktadır. Paydaşlar diledikleri zaman her türlü iletişim kanalı ile çok rahatlıkla ulaşabilmektedirler. Sosyal medyada ve okul web sitesinde yer alan etkinlikler ve duyurular vasıtasıyla da iletişim gerçekleştirilebilmektedir.

Okulumuzun Zayıf Yönleri

Tablo 9: Zayıf Yönler

Öğrenciler	Öğrencilerimizin tamamının taşınmalı olması. Taşıma ile gelen belirli mahallelerin başarı ortalamalarının düşük olması. Okulun akademik başarısının istenilen düzeyde olmaması Kişisel, eğitsel ve mesleki rehberlik hizmetlerinin yetersiz olması
Çalışanlar	Okulumuzda personelin olmaması
Veliler	Bazı velilerimizin eğitim öğretim sürecinin, verilen çalışmaların önemini kavrayamamış olmaları. Velilerin eğitim seviyelerinin düşük olması nedeni ile çocuklarının evde derslerine yardımcı olamamaları. Yapılan toplantılara her velinin katılım konusunda gerekli hassasiyeti göstermiyor olması. Bazı velilerin çocuklarını kitap okuma ve ödev yapmaya teşvik etmiyor olmaları. Çocuklarının eğitim araç gereç ve materyal ihtiyaçlarını karşılayamamaları.
Bina ve Yerleşke	Bina içinin çabuk soğuyor olması. (kalorifer söner sönmöz bina hemen soğuyor.) Bazı sınıflarımızın alanının küçük olması. Binamızın çevresinde sosyal alanların bulunmaması.
Donanım	Okul internet ağımızın bağlantı hızının çok düşük olması. Okulda mevcut olan fotokopi makinesinin yetersiz kalıyor olması.
Bütçe	Tüm giderlerin OAB hesaplarından yapılması.
Yönetim Süreçleri	Gerekli bazı belge ve tutanakların personelin bir kısmı tarafından zamanında idareye teslim etmemeleri.
İletişim Süreçleri	Yapılan duyuruların herkes tarafından zamanında okunmuyor olması,

Dışsal Faktörler

Fırsatlar

Tablo 10: Fırsatlar

Politik	Hayat boyu öğrenmeyi destekleyen devlet politikalarının varlığı,
Ekonomik	Ekonomik büyümeye ve kalkınmaya paralel olarak eğitim, kültür ve bilime talebin artması,
Sosyolojik	İlçe nüfusunun çok fazla olmaması sebebiyle ve küçük bir ilçe olmamız sebebiyle halkla daha iç içe olunması, Öğrenci velilerini birebir tanıma imkanının bulunması.
Teknolojik	Öğretmenlerin genç ve dinamik olması, teknolojik donanımlara sahip olarak göreve başlaması. Gelişen teknolojilerin eğitimde kullanılabilirliğinin artması
Mevzuat-Yasal	Hayat Boyu Öğrenme Strateji Belgesi 2023 Türkiye vizyonu belgesi Milli Eğitim Strateji Belgesi Kamu İdarelerinde Stratejik Planlamaya İlişkin Usul ve Esaslar Hakkında Yönetmelik
Ekolojik	Doğayla iç içe, yeşilliğin ve ormanların en bol bulunduğu bölgede yaşamamızdan dolayı, öğrencilerimizin doğa gezileri, piknikler, doğayı inceleme ve keşfetme etkinliklerini gerçekleştirebiliyor olmaları, Oksijenin daha çok olmasının sağlığımız üzerine faydaları

Tehditler

Tablo 11: Tehditler

Politik	
Ekonomik	Kişiler arasındaki sosyo-ekonomik eşitsizlikler. Halkın geçim kaynağının büyük oranda fındık yetiştiriciliğine dayanması nedeniyle, ekonomik gelirlerinin mevsim şartlarına bağlı olarak yıldan yıla değişiklik göstermesi bu sebeple sabit ve düzenli olmaması.
Sosyolojik	Nüfus hareketleri ve kentleşmede yaşanan hızlı değişim, Medyada eğitim ve öğretime ilişkin çoğunlukla olumsuz haberlerin ön plana çıkarılması Toplumda kitap okuma, spor yapma, sanatsal ve kültürel faaliyetlerde bulunma alışkanlığının yetersiz olması
Teknolojik	Gelişen ve değişen teknolojiye uygun donatım maliyetinin yüksek olması, Bireylerde oluşan teknoloji bağımlılığı İnternet ortamında oluşan bilgi kirliliği, doğru ve güvenilir bilgiyi ayırt etme güçlüğü,
Mevzuat-Yasal	Mevzuatta günün yaklaşım ve ihtiyaçlarına uygun gerçekleştirilen değişimler olmaması
Ekolojik	Coğrafi özellikleri yönünden ilçemizin dağlık ve dağınık olması. Zorlu kış şartlarının eğitim öğretimi aksatması. Yoğun kar yağışı ve buzlanmanın taşımali eğitimi olumsuz etkilemesi ve kaza riski.

GELİŞİM VE SORUN ALANLARI

Gelişim ve sorun alanları analizi ile GZFT analizi sonucunda ortaya çıkan sonuçların planın geleceğe yönelim bölümü ile ilişkilendirilmesi ve buradan hareketle hedef, gösterge ve eylemlerin belirlenmesi sağlanmaktadır. Gelişim ve sorun alanları ayrımında eğitim ve öğretim faaliyetlerine ilişkin üç temel tema olan Eğitime Erişim, Eğitimde Kalite ve Kurumsal Kapasite kullanılmıştır. **Eğitime erişim**, öğrencinin eğitim faaliyetine erişmesi ve tamamlamasına ilişkin süreçleri; **Eğitimde kalite**, öğrencinin akademik başarısı, sosyal ve bilişsel gelişimi ve istihdamı da dâhil olmak üzere eğitim ve öğretim sürecinin hayata hazırlama evresini; **Kurumsal kapasite** ise kurumsal yapı, kurum kültürü, donanım, bina gibi eğitim ve öğretim sürecine destek mahiyetinde olan kapasiteyi belirtmektedir.

Tablo 12: Gelişim ve Sorun Alanları

Eğitime Erişim	Eğitimde Kalite	Kurumsal Kapasite
Okullaşma Oranı	Akademik Başarı	Kurumsal İletişim
Okula Devam/ Devamsızlık	Sosyal, Kültürel ve Fiziksel Gelişim	Kurumsal Yönetim
Okula Uyum, Oryantasyon	Sınıf Tekrarı	Bina ve Yerleşke
Özel Eğitime İhtiyaç Duyan Bireyler	İstihdam Edilebilirlik ve Yönlendirme	Donanım
Yabancı Öğrenciler	Öğretim Yöntemleri	Temizlik, Hijyen
Hayat boyu Öğrenme	Ders araç gereçleri	İş Güvenliği, Okul Güvenliği
		Taşıma ve servis

Gelişim ve sorun alanlarına ilişkin GZFT analizinden yola çıkılarak saptamalar yapılırken yukarıdaki tabloda yer alan ayrımında belirtilen temel sorun alanlarına dikkat edilmesi gerekmektedir.

Gelişim ve Sorun Alanlarımız

Tablo 13: Eğitim ve Öğretime Erişim

1.TEMA: EĞİTİM VE ÖĞRETİME ERİŞİM	
1	-Devamsızlık
2	- Okullaşma oranı
3	- Taşınmalı eğitim
4	- Bazı okul türlerine yönelik olumsuz algı
5	- Kız çocukları başta olmak üzere özel politika gerektiren grupların eğitime erişimi
6	- Özel eğitime ihtiyaç duyan bireylerin uygun eğitime erişimi
7	- Hayat boyu öğrenmeye katılım
8	- Hayat boyu öğrenmenin tanıtımı

Tablo 14: Eğitim ve Öğretimde Kalite

2.TEMA: EĞİTİM VE ÖĞRETİMDE KALİTE	
1	- Eğitim öğretim sürecinde sanatsal, sportif ve kültürel faaliyetler
2	- Okuma kültürü
3	- Okul sağlığı ve hijyen
4	- Zararlı alışkanlıklar
5	- Öğretmenlere yönelik hizmet içi eğitimler
6	- Öğretmen yeterlilikleri
7	- Okul Yöneticilerinin ders denetleme yetkisi
8	- Haftalık ders çizelgeleri
9	- Elektronik içeriklerinin kullanımı
10	- Eğitimde bilgi ve iletişim teknolojilerinin kullanımı
11	- Eğitsel değerlendirme ve tanılama
12	- Eğitsel, mesleki ve kişisel rehberlik hizmetleri
13	- Öğrencilere yönelik oryantasyon faaliyetleri
14	- Üstün yetenekli öğrencilere yönelik eğitim öğretim hizmetleri başta olmak üzere özel eğitim

Tablo 15: Kurumsal Kapasite

3.TEMA: KURUMSAL KAPASİTE	
1	- İnsan kaynağının genel ve mesleki yetkinliklerinin geliştirilmesi
2	- İnsan kaynakları planlaması ve istihdamı
3	- Öğretmenlerin adaylık eğitimi, hizmet öncesi mesleki uyum eğitimleri ile ilgili standartlar ve bu konuda ilgili mevzuatın uygulanması
4	- Çalışma ortamları ile sosyal, kültürel ve sportif ortamların iş motivasyonunu sağlayacak biçimde düzenlenmesi
5	- İş ve işlemlerin zamanında yapılarak kamu zararı oluşturulmaması
6	- Çalışanların ödüllendirilmesi
7	- Hizmet içi eğitim kalitesi
8	- Yabancı dil becerileri
9	- Okul ve kurumların fiziki kapasitesinin yetersizliği (Eğitim öğretim ortamlarının yetersizliği)
10	- Öğretmenlere yönelik fiziksel alan yetersizliği
11	- Okul ve kurumların sosyal, kültürel, sanatsal ve sportif faaliyet alanlarının yetersizliği
12	- Eğitim, çalışma, konaklama ve sosyal hizmet ortamlarının kalitesinin artırılması
13	- İkili eğitim yapılması ve derslik yetersizliği, kalabalık sınıflar
14	- Donatım eksiklerinin giderilmesi
15	- Okullardaki fiziki durumun özel eğitime gereksinim duyan öğrencilere uygunluğu
16	- Hizmet binalarının fiziki kapasitesinin yetersiz olması
17	- Fiziki mekân sıkıntıları ve kalabalık sınıflarının problemlerinin çözülmesi
18	- Okul ve kurumların bütçeleme süreçlerindeki yetki ve sorumluluklarının artırılması

BÖLÜM III: MİSYON, VİZYON VE TEMEL DEĞERLER

Okul Müdürlüğümüzün misyon, vizyon, temel ilke ve değerlerinin oluşturulması kapsamında öğretmenlerimiz, öğrencilerimiz, velilerimiz, çalışanlarımız ve diğer paydaşlarımızdan alınan görüşler, sonucunda stratejik plan hazırlama ekibi tarafından oluşturulan Misyon, Vizyon, Temel Değerler; Okulumuz üst kuruluna sunulmuş ve üst kurul tarafından onaylanmıştır.



Öğrencilerimize sadece öğreten değil onları yaşama hazırlayan, gelişmeyi ve yenilenmeyi devamlı yaşayan, güven, hoşgörü ve sevginin hakim olduğu bir okul olmak.



Korgan Yatılı Bölge Ortaokulu olarak misyonumuz; yurdumuz ve dünyamızdaki gelişmelerden yararlanarak, insanî değerleri yüceltmeye çalışan, yaptığı işin bilim ve sanat değeri taşıdığıнын farkında olan bir ekiple; öğretim modeli oluşturarak, doğuştan sahip olduğu potansiyelini en yüksek düzeyde kullanabilen, tutum ve davranışları bakımından erdemli, bilgili, şefkatli, başarılı, kültürlü, görgülü, bilinçli ve "kendisi" olarak ortaya çıkabilen bireyler yetiştirmektir.

TEMEL DEĞERLERİMİZ

Tablo 16: Değerlerimiz

DEĞERLERİMİZ	
1	Atatürk İlke ve İnkılâplarına bağlıyız.
2	Yaşam boyu eğitimin destekçisiyiz.
3	Evrensel ve bilimsel ilkeler doğrultusundaki yeniliğe ve değişime açığız.
4	Performansın veri sonuçlarına dayalı olarak belirlenmesine önem veririz.
5	İşbirliği ve takım çalışmasının önemine ve gereğine inanırız.

6	Ortak aklın yarattığı sinerjinin gücü ile hareket ederiz.
7	Karar alma süreçlerine, paydaşların katılımını önemseriz.
8	İnsana saygıya öncelik veririz.
9	Takdir tanımada, liyakate inanırız.
10	Kurumsal aidiyet duygusuna sahibiz.
11	Toplumsal sorumluluk ve duyarlılık bilinci ile çalışırız.
12	Yaratıcılığı ve bireysel gelişimi destekleriz.
13	Doğaya ve çevreye duyarlıyız.
14	Görevlerimizi yerine getirirken objektiflik ilkesini uygularız.

BÖLÜM IV: AMAÇ, HEDEF VE EYLEMLER

TEMA I: EĞİTİM VE ÖĞRETİME ERİŞİM

Eğitim ve öğretime erişim okullaşma ve okul terki, devam ve devamsızlık, okula uyum ve oryantasyon, özel eğitime ihtiyaç duyan bireylerin eğitime erişimi, yabancı öğrencilerin eğitime erişimi ve hayat boyu öğrenme kapsamında yürütülen faaliyetlerin ele alındığı temadır.

Stratejik Amaç 1:

Kayıt bölgemizde yer alan çocukların okullaşma oranlarını artıran, öğrencilerin uyum ve devamsızlık sorunlarını gideren etkin bir yönetim yapısı kurulacaktır.

Stratejik Hedef 1.1. Kayıt bölgemizde yer alan çocukların okullaşma oranları artırılacak ve öğrencilerin uyum ve devamsızlık sorunları da giderilecektir.

Stratejik Amaç 2:

Bütün bireylerin eğitim ve öğretime eşit şartlar altında erişmesini sağlayarak, okulumuzdaki eğitimin kalitesini ve başarıyı arttırmak.

Stratejik Hedef 2.1: Öğrenci başarısını bireysel olarak sürekli artan seviyede tutmak.

Stratejik Hedef 2.2: Eğitim kurumlarımızda sosyal-kültürel ve sportif faaliyetleri artırmak.

Stratejik Hedef 2.3: Tüm öğrencilerimize yaşamın en temel gereklerinden olan “öğrenmeyi öğrenme” bilincini aşılacak ve öğrenmeyi sevdirebilmek.

Stratejik Hedef 2.4: Öğrenci başarısını arttırmada veli desteğini sağlamak

Performans Göstergeleri

Tablo 17: Performans Göstergeleri

No	PERFORMANS GÖSTERGESİ	Mevcut		HEDEF			
		2022	2023	2024	2025	2026	2027
PG.1.1.a	Kayıt bölgesindeki öğrencilerden okula kayıt yaptıranların oranı(%)	%98	%100	%100	%100	%100	%100
PG.1.1.b	Okula yeni başlayan öğrencilerden oryantasyon eğitimine katılanların oranı(%)	%60	%70	%80	%90	%100	%100
PG.1.1.c	Bir eğitim ve öğretim döneminde 20 gün ve üzeri devamsızlık yapan öğrenci oranı(%)	%0	%0	%0	%0	%0	%0
PG.1.1.d	Bir eğitim ve öğretim döneminde 20 gün ve üzeri devamsızlık yapan yabancı öğrenci oranı (%)	%0	%0	%0	%0	%0	%0
PG.1.1.e	Okulun özel eğitime ihtiyaç duyan bireylerin kullanımına uygunluğu (0-1)	%100	%100	%100	%100	%100	%100

Eylemler

Tablo 18: Eylemler

No	Eylem İfadesi	Eylem Sorumlusu	Eylem Tarihi
1.1.1	Kayıt bölgesinde yer alan öğrencilerin tespiti çalışması yapılacaktır.	Okul Stratejik Plan Ekibi	01 Eylül-20 Eylül
1.1.2	Devamsızlık yapan öğrencilerin tespiti ve erken uyarı sistemi için çalışmalar yapılacaktır.	Okul İdaresi	01 Eylül-20 Eylül
1.1.3	Devamsızlık yapan öğrencilerin velileri ile özel aylık toplantı ve görüşmeler yapılacaktır.	Okul İdaresi	Her ayın son haftası
1.1.4	Velilerle daha sık bir araya gelme amaçlı çeşitli sosyal-kültürel etkinlikler düzenlemek	Okul Stratejik Plan Ekibi, Okul İdaresi	Her ayın başı
1.1.5	Yapılan ev ziyaretleri sayısını arttırmak	Okul Stratejik Plan Ekibi, Okul İdaresi	Tüm yıl içerisinde
1.1.6	Başarılı öğrencileri eğitsel kültürel gezilere götürmek	Okul Stratejik Plan Ekibi, Okul İdaresi	Nisan - Haziran ayları arasında
1.1.7	Öğrencilere ve velilere gerekli tüm konularda eğitimler düzenlemek	Okul İdaresi	Her eğitim öğretim yılı dönem sonları ve dönem başları
1.1.8	Öğrencilerin kitap okuma oranlarını arttırmak.	Okul İdaresi, Okul Stratejik Plan Ekibi	Tüm yıl içerisinde

TEMA II: EĞİTİM VE ÖĞRETİMDE KALİTENİN ARTIRILMASI

Eğitim ve öğretimde kalitenin artırılması başlığı esas olarak eğitim ve öğretim faaliyetinin hayata hazırlama işlevinde yapılacak çalışmaları kapsamaktadır. Bu tema altında akademik başarı, sınav kaygıları, sınıfta kalma, ders başarıları ve kazanımları, disiplin sorunları, öğrencilerin bilimsel, sanatsal, kültürel ve sportif faaliyetleri ile istihdam ve meslek edindirmeye yönelik rehberlik ve diğer mesleki faaliyetler yer almaktadır.

Stratejik Amaç 3:

Öğrencilerimizin gelişmiş dünyaya uyum sağlayacak şekilde donanımlı bireyler olabilmesi için eğitim ve öğretimde kalite artırılabacaktır.

Stratejik Hedef 3.1: Öğrenme kazanımlarını takip eden ve velileri de sürece dâhil eden bir yönetim anlayışı ile öğrencilerimizin akademik başarıları ve sosyal faaliyetlere etkin katılımı artırılabacaktır.

Stratejik Hedef 3.2: Etkin bir rehberlik anlayışıyla, öğrencilerimizi ilgi ve becerileriyle orantılı bir şekilde üst öğrenime veya istihdama hazır hale getiren daha kaliteli bir kurum yapısına geçilecektir.

Performans Göstergeleri

Tablo 19: Performans Göstergeleri

No	PERFORMANS GÖSTERGESİ	Mevcut	HEDEF				
		2022	2023	2024	2025	2026	2027
PG.1.1.a	Sürekli devamsız öğrenci sayısı.	0	0	0	0	0	0
PG.1.1.b	7 gün ve üstü devamsızlığı olan öğrenci sayısı	7	5	3	2	1	0
PG.1.1.c	Yapılan Etkinlik sayısı	5	5	6	7	8	9
PG.1.1.d	Etkinliklere Katılan Öğrenci oranı	%80	%90	%95	%100	%100	%100
PG.1.1.e	Okulda yaşanan şiddete dayalı olay sayısı	0	0	0	0	0	0
PG.1.1.f	Güvenli ve şiddetten uzak eğitim ortamları konusunda yapılan etkinlik sayısı.	2	3	3	4	4	4
PG.1.1.g	Sağlık Konusunda Verilen Eğitim Sayısı	1	1	2	2	3	3

Eylemler

Tablo 20: Eylemler

No	Eylem İfadesi	Eylem Sorumlusu	Eylem Tarihi
1.1.1	Devamsızlık Mektubu Gönderme-Velilerle Birebir Görüşme	Okul İdaresi	Eğitim öğretim sürecinde her ay sonu
1.1.2	Sosyal Kulüp Bşk. Sınıf Bşk. Vb. Seçimleri	Sınıf Rehber Öğretmenleri	Her Eğitim öğretim dönemi başında
1.1.3	Çocukların yaş grubuna göre aşılarının yaptırılması,	Sınıf Rehber Öğretmenleri	ASM tarafından belirlenecek tarihlerde
1.1.4	Sağlıklı bir yaşam için gerekli olan bilgilerin sağlık ekibi tarafından verilmesi	Okul Stratejik Plan Ekibi Okul İdaresi	ASM tarafından belirlenecek tarihlerde
1.1.5	Güvenli ve şiddetten uzak eğitim ortamları konusunda etkinlik/toplantı/seminer düzenlenmesi	Okul Stratejik Plan Ekibi Okul İdaresi İlçe Emniyet Müdürlüğü	Eylül ve şubat aylarında
1.1.6	Yıl içinde şiddeti önleyici film izletme. Şiddetten uzaklaştırıcı afiş ve resimler hazırlamak Şiddet konusunda velilerle birebir irtibata geçmek	Okul Rehberlik Servisi Okul İdaresi Sınıf Rehber Öğretmenleri	Eğitim öğretim süresi içerisinde sürekli

TEMA III: KURUMSAL KAPASİTE

Stratejik Amaç 4:

Eğitim ve öğretim faaliyetlerinin daha nitelikli olarak verilebilmesi için okulumuzun kurumsal kapasitesi güçlendirilecektir.

Okulumuzun eğitim ortamları, fiziki mekanları, kaynak ve ekipmanları ile TKY standartlarını yakalamak.

Stratejik Hedef 4.1: Okulumuzun eğitim ortamları, fiziki mekanları, kaynak ve ekipman imkanlarını öğrenci ihtiyaçları doğrultusunda artırarak TKY standartlarını yakalamak.

Stratejik Hedef 4.2: Okul bahçesini düzenleyip güzelleştirmek

Stratejik Hedef 4.3: Okulda daha temiz (hijyenik) bir ortamın oluşturulması ve okulda oluşabilecek “küçük sağlık sorunları” esnasında faydalanılabilecek ilk yardım dolabının malzemelerinin tamamlanması.

Performans Göstergeleri Tablo 21: Performans Göstergeleri

No	PERFORMANS GÖSTERGESİ	MEVCUT		HEDEF			
		2023	2024	2025	2026	2027	2028
PG.1.1.a	Sınıflar İçin Temin Edilen Demirbaş Sayısı	3	3	3	3	3	3
PG.3.2.b	Okulda Yapılan Düzenleme Çalışmaları	3	4	5	5	6	6
PG.3.3.c	Okuldaki projeksiyon sayısı	1	1	2	2	2	3
PG.1.1.d	Okul kitaplığındaki kitap sayısı	2400	2500	2600	2700	2800	2900
PG.1.1.e	Düzenlenen zeka oyunları turnuva sayısı	1	2	2	3	3	3
PG.1.1.f	Okul Bahçesi İçin Yapılan Çalışma Sayısı	3	3	4	4	5	5
PG.1.1.g	Ağaç ve Çiçeklendirme Sayısı	5	10	10	10	15	15
PG.1.1.h	Ecza Dolabı Malzeme Sayısı	5	5	5	5	5	5

Eylemler

Tablo 22: Eylemler

No	Eylem İfadesi	Eylem Sorumlusu	Eylem Tarihi
1.1.1.	Okul İç-Dış Boyasının Yenilenmesi	Okul Stratejik Plan Ekibi Okul İdaresi OAB	2025/2026 eğitim öğretim yılı sonunda
1.1.2	İhtiyaç Olan Demirbaşlar İçin Üst Yazı Yazılması, E-Talep Modülünden İstenmesi	Okul İdaresi	Her yılın Şubat Ocak-Şubat aylarında
1.1.3	Sınıflara Öğrenci-Öğretmen-Kitaplık Dolapları eksikliklerinin tamamlanması	Okul İdaresi OAB	2024/2028 eğitim öğretim yılı arası
1.1.4	Bahçe Güzelleştirme Çalışmaları Yapmak	Okul İdaresi OAB	2024/2028 eğitim öğretim yılı
1.1.5	Okul içi zeka oyunları turnuvaları düzenlemek	Okul İdaresi Sınıf Rehber Öğretmenleri	2024/2028 Her Eğitim Öğretim yılı boyunca
1.1.6	Ecza Dolabı Malzeme Sayılarını Sürekli Eksiksiz Bulundurmak	Okul İdaresi	Eğitim Öğretim yılı içerisinde sürekli

V. BÖLÜM: MALİYETLENDİRME

2024-2028 Stratejik Planı Faaliyet/Proje Maliyetlendirme Tablosu

Tablo 23: 2024-2028 Stratejik Planı Faaliyet/Proje Maliyetlendirme Tablosu

Kaynak Tablosu	2024	2025	2026	2027	2028	Toplam
Genel Bütçe	2000	1000	1000	1000	2000	7000
Valilikler ve Belediyelerin Katkısı	0	0	0	0	0	0
Diğer (Okul Aile Birlikleri)	1000	1000	1000	1000	3000	7000
TOPLAM	3000	2000	2000	2000	5000	14000

VI. BÖLÜM: İZLEME VE DEĞERLENDİRME

Okulumuz Stratejik Planı izleme ve değerlendirme çalışmalarında 5 yıllık Stratejik Planın izlenmesi ve 1 yıllık gelişim planının izlenmesi olarak ikili bir ayrıma gidilecektir.

Stratejik planın izlenmesinde 6 aylık dönemlerde izleme yapılacak denetim birimleri, il ve ilçe millî eğitim müdürlüğü ve Bakanlık denetim ve kontrollerine hazır halde tutulacaktır.

Yıllık planın uygulanmasında yürütme ekipleri ve eylem sorumlularıyla aylık ilerleme toplantıları yapılacaktır. Toplantıda bir önceki ayda yapılanlar ve bir sonraki ayda yapılacaklar görüşülüp karara bağlanacaktır.